

# 登革熱防治工作小組第十次會議

防疫作為報告

臺南市  
南區區公所

報告人：朱棟區長

中華民國107年10月23日



# 報告大綱

9月10日  
病例確診



本土病例  
確診

區級指揮  
中心開設

防疫任務  
編組啟動

防疫工作  
全員動員

強力巡檢  
孳清

列管案件  
執行

防疫相關  
作為

# 報告大綱

本土病例  
確診

9月10日  
病例確診



區級指揮  
中心開設

防疫任務  
編組啟動

防疫工作  
全員動員

強力巡檢  
孳清

列管案件  
執行

防疫相關  
作為

# 案例簡述

- 9月10日晚間10時病例確診，為明亮里78歲女性，無出國旅遊史，主要活動範圍為住家周圍、鹽埕市場及利南黃昏市場。
- 案主平日會到同里113號牌友家打牌。經訪視後發現，該牌友家內養蓋斑鬥魚，據稱並養子子餵食鬥魚，住家環境捕獲埃及斑蚊成蟲(公)及查獲數個陽性容器。
- 因牌友家進出人員複雜，且有他里民眾，增加本案防疫風險。

# 報告大綱

9月10日  
病例確診



本土病例  
確診

區級指揮  
中心開設

防疫任務  
編組啟動

防疫工作  
全員動員

強力巡檢  
孳清

列管案件  
執行

防疫相關  
作為

# 區級指揮中心開設

會議名稱	會議日期	主席	與會機關（單位）
區級登革熱指揮中心第一次會議	9月11日星期二 上午8時30分	朱棟指揮官	疾管署、衛生局、環保局、國衛院、區公所
區級登革熱指揮中心第二次會議	9月11日星期二 下午2時00分	朱棟指揮官	疾管署、衛生局、環保局、國衛院、區公所
區級登革熱指揮中心第三次會議	9月11日星期二 下午5時00分	朱棟指揮官	疾管署、衛生局、環保局、區公所
區級登革熱指揮中心第四次會議	9月12日星期三 下午1時40分	朱棟指揮官	疾管署、衛生局、環保局、區公所
區級登革熱指揮中心第五次會議	9月12日星期三 下午5時00分	朱棟指揮官	區公所
區級登革熱指揮中心第六次會議	9月13日星期四 下午1時40分	朱棟指揮官	疾管署、衛生局、環保局、區公所

# 區級指揮中心開設（續）

會議名稱	會議日期	主席	與會機關（單位）
區級登革熱指揮中心第七次會議	9月14日星期五 下午1時40分	吳朝立 副指揮官	疾管署、衛生局、環保局、區公所
區級登革熱指揮中心第八次會議	9月14日星期五 下午5時00分	朱棟指揮官	李副秘書長、疾管署、衛生局、環保局、區公所
區級登革熱指揮中心第九次會議暨第五次區級登革熱會議	9月17日星期一 下午2時30分	朱棟指揮官	疾管署、衛生局、環保局、區公所、營建署等22個機關（單位）
區級登革熱指揮中心第十次會議	9月18日星期二 下午1時40分	朱棟指揮官	疾管署、衛生局、環保局、區公所
區級登革熱指揮中心第十一次會議	9月19日星期三 下午1時40分	朱棟指揮官	疾管署、衛生局、環保局、區公所
區級登革熱指揮中心第十二次會議	9月20日星期四 下午1時40分	朱棟指揮官	疾管署、衛生局、環保局、區公所

# 區級指揮中心開設（續）

會議名稱	會議日期	主席	與會機關（單位）
區級登革熱指揮中心第十三次會議	9月21日星期五 下午1時40分	吳朝立 副指揮官	疾管署、衛生局、環保局、區公所
區級登革熱指揮中心第十四次會議	9月26日星期三 下午1時40分	朱棟指揮官	疾管署、衛生局、環保局、區公所
區級登革熱指揮中心第十五次會議	9月28日星期五 下午1時40分	朱棟指揮官	疾管署、衛生局、環保局、區公所
區級登革熱指揮中心第十六次會議	10月2日星期二 上午11時00分	朱棟指揮官	疾管署、衛生局、環保局、區公所
區級登革熱指揮中心第十七次會議	10月5日星期五 下午1時40分	吳朝立 副指揮官	疾管署、衛生局、環保局、區公所
區級登革熱指揮中心第十八次會議	10月8日星期一 上午11時00分	朱棟指揮官	疾管署、衛生局、環保局、國衛院、區公所
合計十八次會議	10月9日星期二 0時解除列管		

# 區級指揮中心開設（續）



會議照片

# 報告大綱

9月10日  
病例確診



本土病例  
確診

區級指揮  
中心開設

防疫任務  
編組啟動

防疫工作  
全員動員

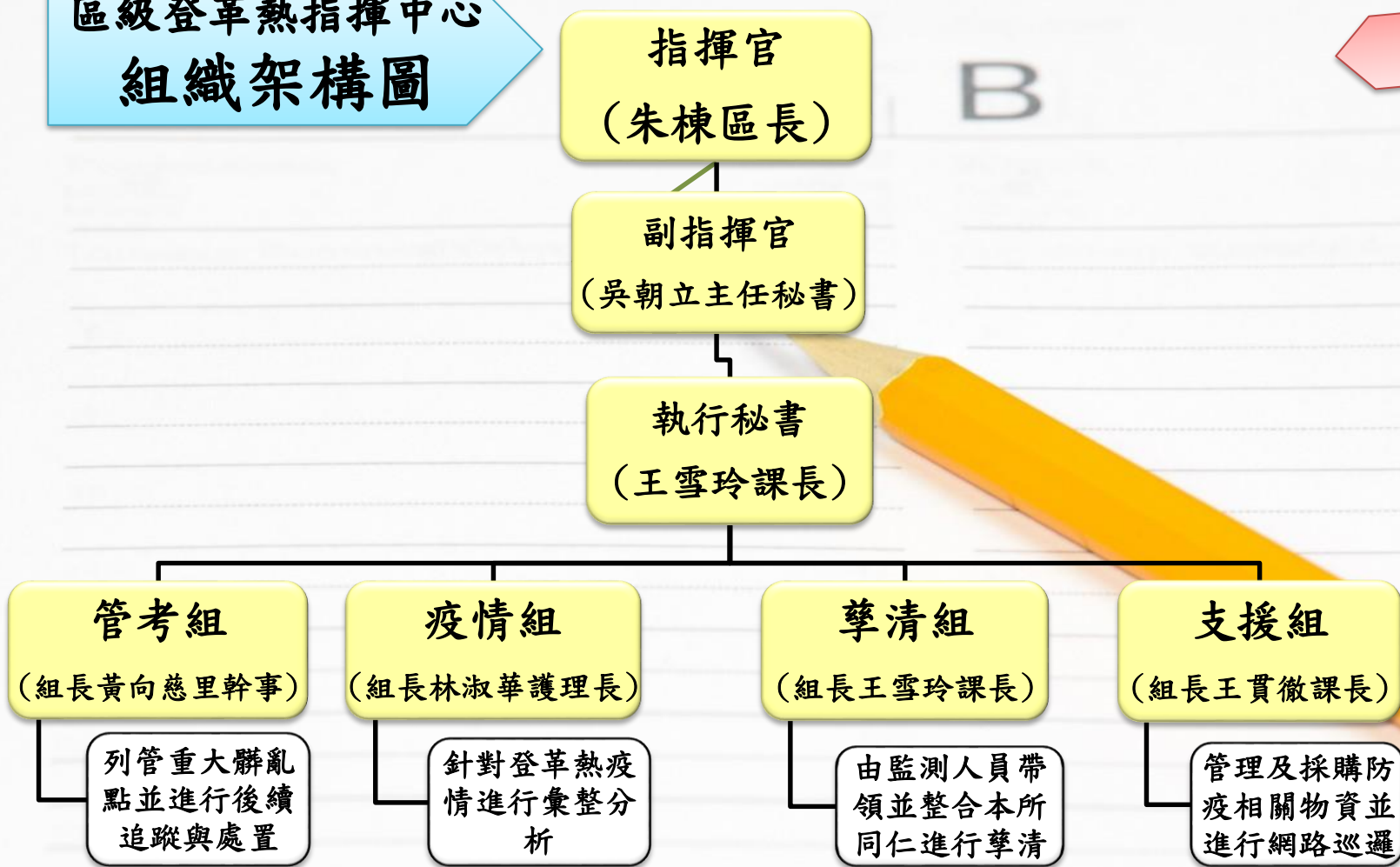
強力巡檢  
孳清

列管案件  
執行

防疫相關  
作為

# 防疫任務編組啟動

## 區級登革熱指揮中心 組織架構圖



# 報告大綱

本土病例  
確診

9月10日  
病例確診



區級指揮  
中心開設

防疫任務  
編組啟動

防疫工作  
全員動員

強力巡檢  
孳清

列管案件  
執行

防疫相關  
作為

# 防疫工作全員動員

動員本所同仁，結合  
疾管署、衛生局、環  
保局和市府各機關  
（單位）、國衛院、  
社區協力合作，全力  
防堵疫情擴散。



# 報告大綱

9月10日  
病例確診



本土病例  
確診

區級指揮  
中心開設

防疫任務  
編組啟動

防疫工作  
全員動員

強力巡檢  
孳清

列管案件  
執行

防疫相關  
作為

# 強力



## 防疫地圖



明亮里案主及  
113號高風  
險戶周圍50  
公尺範圍

鹽埕里

明亮里

村里代碼:6703300-013

府南里

案主

高風險戶

郡南里

明興里

臺南  
TAINAN



強



防疫地圖



## 南區各里疑似案例 分布圖

( 開南、府南、明興、  
光明、喜北、喜東、佛壇 )



# 強力巡檢孳清



## 孳清數據統計表

時間	動員 人次	調查 戶數	調查 容器數	陽性 容器數	級數	衛教 人次
9月11日~ 10月8日	1 0 0 5	5 8 5 7	2 2 9 9	2 5 5	1	7 1 7 8



自9月11日起，強力孳清明亮里及鄰近里別、學校、市場和其他疑似案例家戶周圍。



期間若有疑似病例，立即編組進行疑似病例家戶周圍50公尺孳清，並搭配環保局預防性化學噴藥。



至10月4日星期四，明亮里已完成四輪全里孳清。

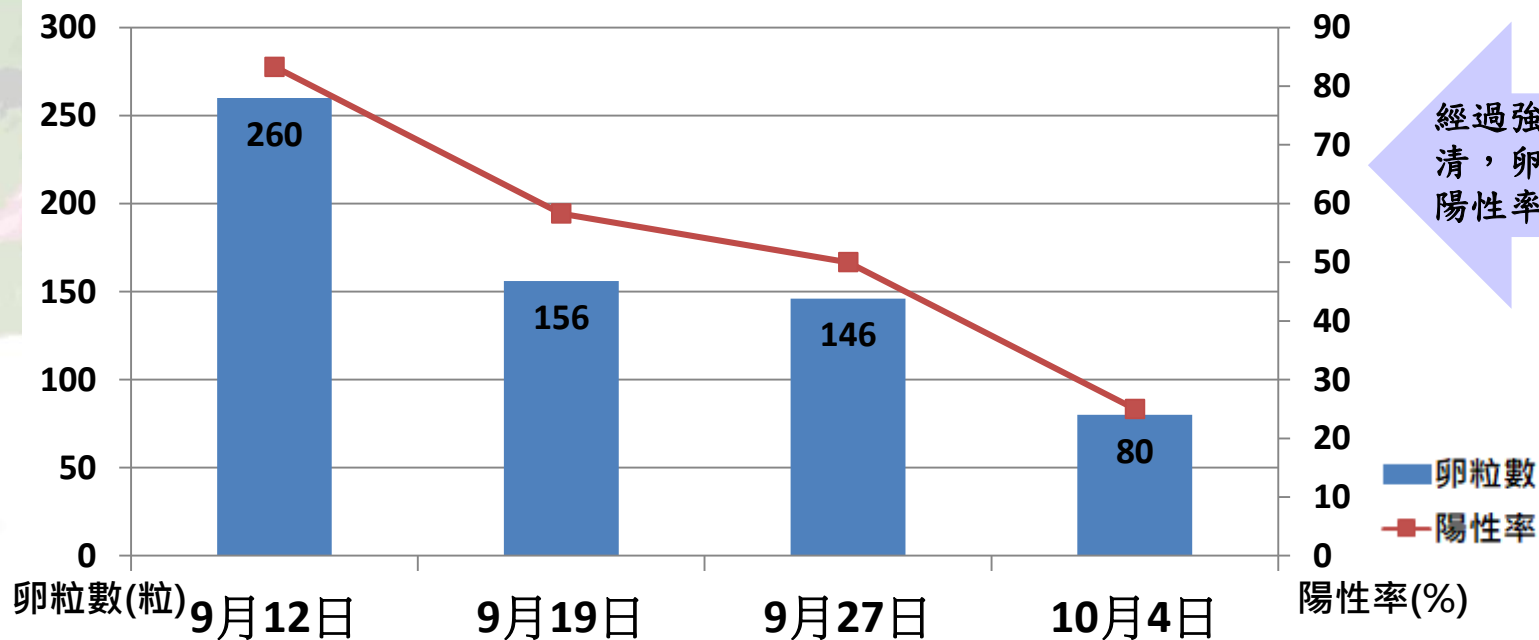
# 強力巡檢孳清



## 明亮里誘卵桶數據變化

9月11日動員強力孳清起，明亮里誘卵桶數據變化情形如下：

日期	9月12日	9月19日	9月27日	10月4日
卵粒數(粒)	260	156	146	80
陽性率(%)	83.3	58.3	50	25



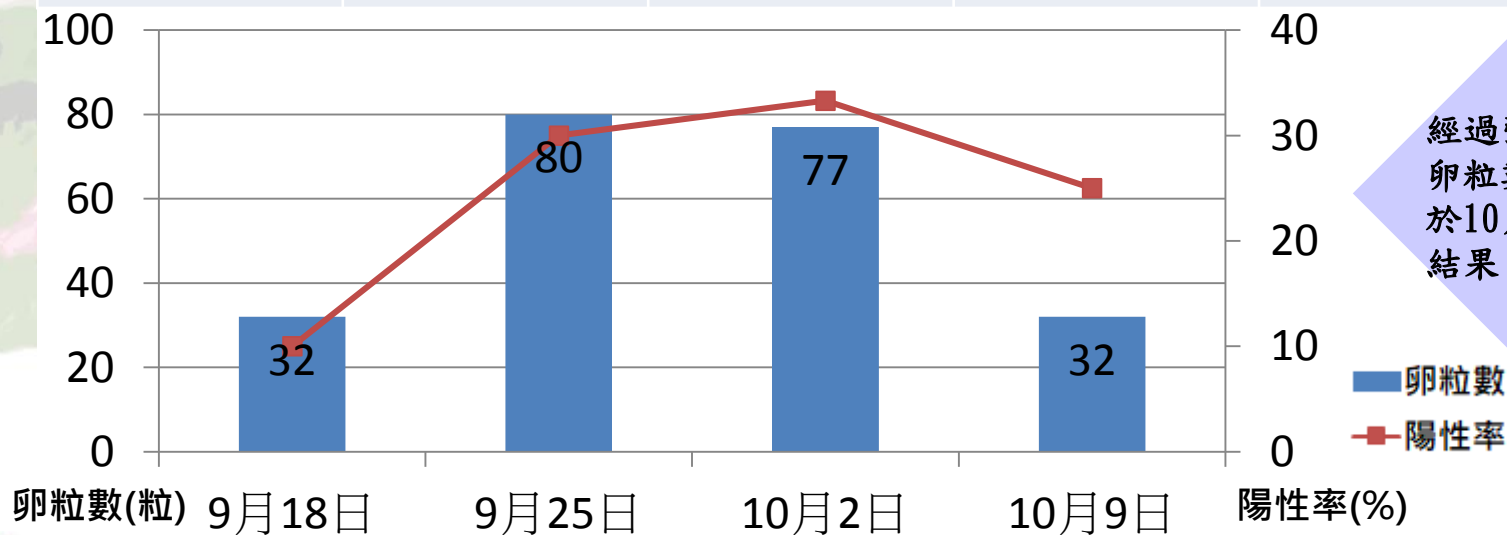
# 強力巡檢孳清



## 明亮里誘卵桶數據變化

9月11日，**國衛院**另於案主住處週邊佈設10桶誘卵桶進行登革熱病媒蚊密度監測

日期	9月18日	9月25日	10月2日	10月9日
卵粒數(粒)	32	80	77	32
陽性率(%)	10	30	33.3	25



經過強力孳清，  
卵粒數和陽性率  
於10月9日監測  
結果皆下降

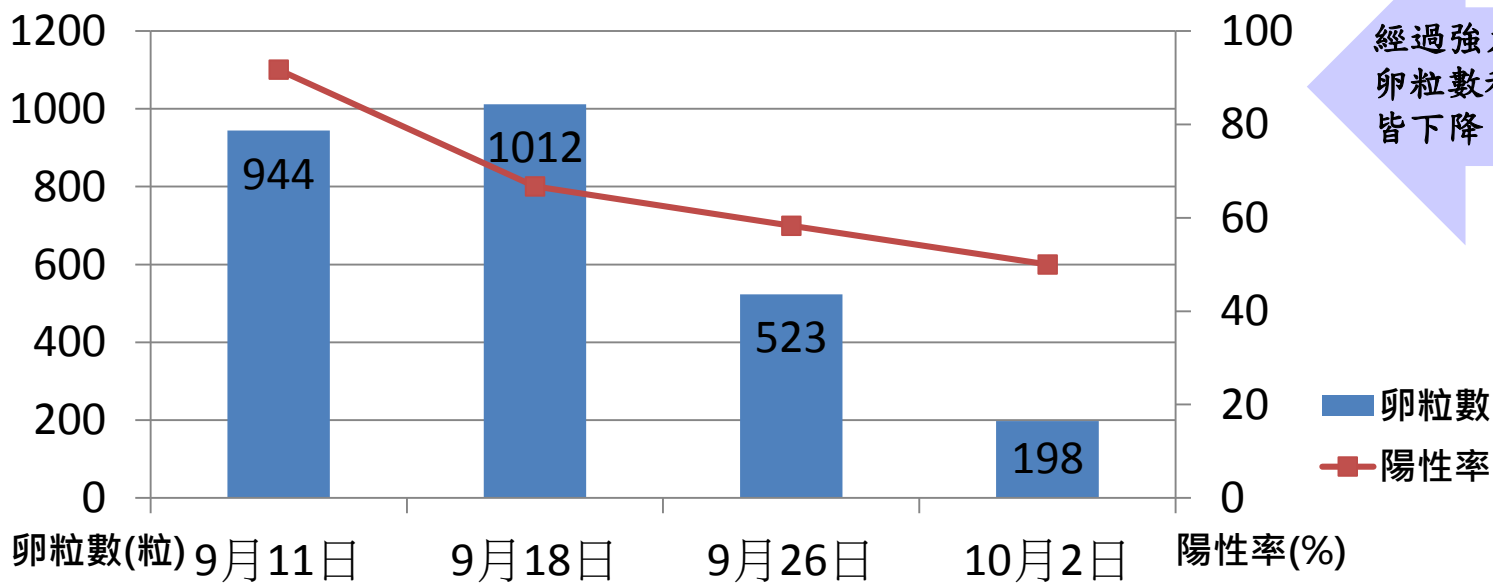
# 強力巡檢孳清



## 開南里誘卵桶數據變化

針對鄰近明亮里且為  
高風險之里別進行孳清

日期	9月11日	9月18日	9月26日	10月2日
卵粒數(粒)	944	1012	523	198
陽性率(%)	91.7	66.7	58.3	50



# 強力巡檢孳清



# 報告大綱

本土病例  
確診

9月10日  
病例確診



區級指揮  
中心開設

防疫任務  
編組啟動

防疫工作  
全員動員

強力巡檢  
孳清

列管案件  
執行

防疫相關  
作為

# 列管案件執行

## ! 列管案件統計表

日期	列管案件數	解除列管數	改列本區重大 列管點
9月11日~ 10月8日	25	25	10

- Go** 針對重大髒亂點和交辦事項進行列管，並依據指揮官裁示予以解除或持續列管追蹤。
- Go** 另，自孳清組中安排**機動組**進行列管案件查核和追蹤。

# 列管案件執行



## 列管案件表(範例)



管制號	交辦日	會議名	交辦人	交辦事由	權責單	執行情形	列管建議	後續作為
	1070919	第11次	朱區長棟	新都路612巷1號旁空屋	國產署	9/20國產署於上午10點多已動員9人清除半倒塌空屋內雜物及旁邊柯賜海小坡雜物一併處理。 9/20下午巡查確認已清除完畢。	解除列管	列為本所定期巡查之列管點
	1070919	第11次	朱區長棟	金華路一段352巷88弄42號後側空地廢棄車函文地主改善 9/26指示 持續列管金華路一段352巷88弄42號後側空地，病例解除列管後仍請里長、里幹事多加關注此空地。	區公所	9/20函請地主於文到5日內盡速改善 9/27地主自我改善作法：將廢棄車整台包覆起來。	解除列管	列重大列管點 往後如再查有子子直接對地主開罰並予拍照或錄影紀錄
	1070919	第11次	朱區長棟	北極殿後方果園 9/20 如9/21上午未能接洽地主，下午會同警局入內稽查 吳專委補充建議：強制入內前之告知要有充足(書面)紀錄	區公所	9/19日下午已請里幹事洽地主因地主不在，預計21日再訪。 9/20下午至果園貼告示單，告知稽查時間。 9/21上午里幹事已接洽地主，亦告知9/21下午2時至果園稽查，請其協助開門已利入內稽查。 9/21下午入內稽查查有2陽性容器，已開立舉發單；另查果園旁空屋(不同所有權人)前後查有5陽性容器，亦開立舉發單。	解除列管	列重大列管點 往後如再查有子子直接對地主開罰並予拍照或錄影紀錄

# 列管案件執行

**Go 執行情形**

鹽埕路159巷32弄5號左前方果園(北極殿後方)

9/20  
張貼告示單



9/20果園情形  
(果園外拍攝)



列為重大列管  
點，持續列管追  
蹤

9/21  
孳清並開立舉發單



# 列管案件執行

## Go 執行情形

### 中華西路一段50巷旁舊育光幼稚園

- 改善前：9/21牆邊7個旗桿座中查獲3個陽性點，已投藥



- 改善後：9/25已於旗桿座蓋上管帽



# 列管案件執行

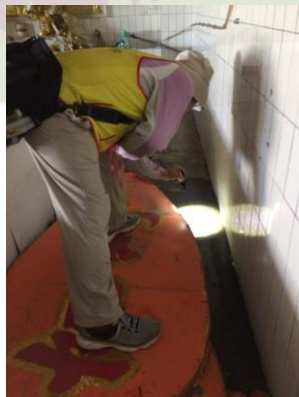
## Go 執行情形(續)

### 中華西路一段50巷旁舊育光幼稚園

- 9/21 3樓化妝室馬桶和外面地面積水各查獲1個陽性點，已投藥



- 9/21 3樓遊戲間地面積水，已投藥



此案亦列入重大列管點，於雨後進行巡檢，無雨則每兩週巡檢1次

# 列管案件執行

**Go 執行情形**

金華路一段352巷88弄42號後方空地廢棄汽車

9/27  
車主用帆布  
包覆該車



列為重大列管  
點，持續列管  
追蹤



9/14  
廢棄車輛查獲子子  
(9/20函文地主處理)



# 列管案件執行

**Go 執行情形**

》金華路一段412號湯姆熊後面閒置工廠

10/2改善後



9/28改善前



# 列管案件執行

Go

執行情形

金華路一段352巷113號高風險戶

日期	巡檢情形
9月18日星期二	偕同衛生所、環保局至該戶聯合稽查，查有2個積水容器，無孑孓
9月21日星期五	稽查 室內仍有2個積水容器，無孑孓，已向住戶衛教應鋪蓋細紗網防治
9月25日星期二	已協助住戶針對積水容器鋪蓋細紗網
10月1日星期一	仍鋪蓋細紗網，無陽性容器
10月8日星期一	仍鋪蓋細紗網，無陽性容器



# 列管案件執行

**Go 執行情形(環保局)**

» 金華路一段484巷244弄41號資源回收個體戶



9/13改善前

9/17  
環保局改善後



# 列管案件執行

**Go 執行情形(環保局)**

鹽埕路159巷30號資源回收個體戶

9/13改善前



9/17  
環保局改善後



# 列管案件執行

**Go 執行情形(國產署)**

▶▶ 新都路612巷1號旁空屋

9/20  
國產署改善後



9/19改善前



# 報告大綱

9月10日  
病例確診



本土病例  
確診

區級指揮  
中心開設

防疫任務  
編組啟動

防疫工作  
全員動員

強力巡檢  
孳清

列管案件  
執行

防疫相關  
作為



# 防疫相關作為

## 防疫作為列表

日期	項目	地點
9月11日星期二	國衛院佈設室內小型誘殺桶(50戶，99個)	明亮里
9月12日星期三	明亮里室內外化學防治作業 (163戶，動員20組機具，人員共104人) 鹽埕及利南黃昏市場噴藥	明亮里 鹽埕市場 利南黃昏市場
	即日起，衛生所請轄內診所提供8/26以後之發燒名單，並做後續關懷追蹤，給予登革熱相關衛教及篩檢訊息衛教，人數共69位	南區
	衛生所於明亮里設立諮詢站暨篩檢站	聖懿堂
	發放敬告單(共1430張)	明亮里
	即日起針對日間不在戶進行夜間訪查孳清	明亮里
	製作案家及113號高風險戶半徑50公尺住戶聯絡資料，即日起由衛生所每日關懷健康情形	明亮里
	雇用小蜜蜂沿街放送防疫宣導	明亮里和鄰近里別
9月13日星期四	設置大型誘殺桶(10桶)	明亮里
9月14日星期五	發放敬告單於市場攤商及往來民眾	鹽埕市場
	衛生所於鹽埕市場旁設立諮詢站暨篩檢站	白雪里活動中心

# 防疫相關作為



## 防疫作為列表(續)

日期	項目	地點
9月21日星期五	衛生所於明亮里設立諮詢站暨篩檢站	三角公園
	教育局函文南區轄內高中以下學校(11校)發放CDC工作指引「病媒蚊孳生源自我檢查表」，並請學校醫護人員如發現學童病假人數增加時應通報轄區衛生局(所)	南區轄內高中以下學校各校
	即日起，南區轄內高中以下學校各校發放「病媒蚊孳生源自我檢查表」，並進行衛教宣導	南區轄內高中以下學校各校
	於各里進行防疫衛教宣導	各里
	各里發動志工動員	各里
	登革熱訊息露出和瀏覽	
	環保局於疑似案例家戶周圍進行孳清和預防性噴藥	疑案家戶周圍
	市場處於南區轄內各市場進行稽查	南區轄內市場
	殯館所於南區轄內公墓進行巡檢孳清	南區轄內公墓



# 防疫相關作為



## 明亮里室內誘殺桶和大型誘殺桶分布圖





## 9/19明亮里室內誘殺桶統計數據

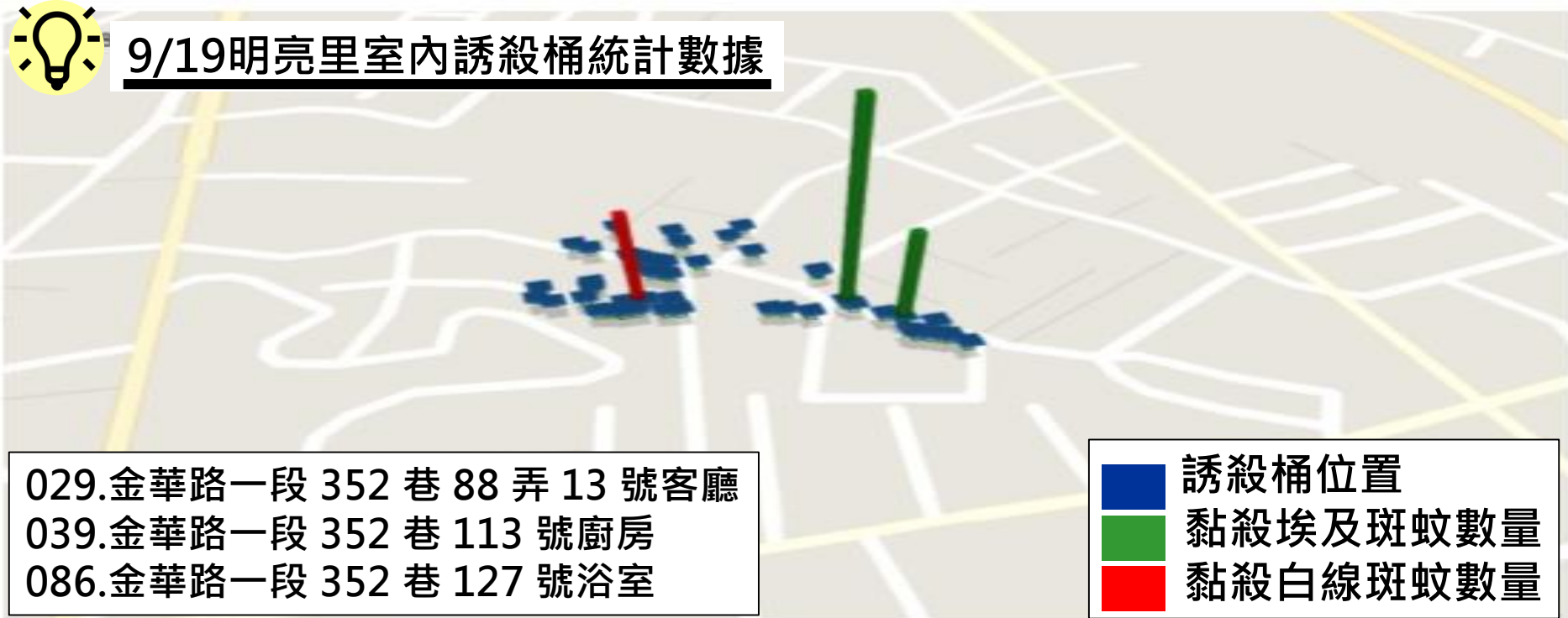


圖 2. 患者住家與活動地周邊室內誘殺桶佈設位置與黏殺斑蚊分佈圖

表 1. 明亮里室內誘殺桶誘殺結果

編號	放置地點	結果			
		埃及斑蚊		白線斑蚊	
		雄	雌	雄	雌
明亮 029	客廳	0	0	0	1
明亮 039	廚房	0	2	0	0
明亮 086	浴室	0	1	0	0
合計		0	3	0	1



## 9/20明亮里大型誘殺桶統計數據



圖 3. 患者住家與活動地周邊大型誘殺桶佈設位置與班蚊分佈圖

表 1. 明亮里大型殺桶誘殺調查結果

編號	卵數	埃及斑蚊		白線斑蚊	
		雄	雌	雄	雌
3	33	0	2	0	0
4	49	0	0	0	0
5	32	0	0	0	0
6	0	0	0	0	1
8	2	0	0	0	0
9	7	0	2	0	2
10	0	0	1	0	0
合計	123	0	5	0	3

# 防疫相關作為



## 化學噴藥防治

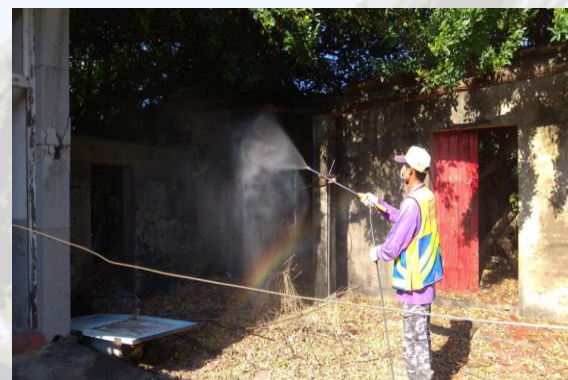
9月12日星期三，  
明亮里室內外化  
學防治作業期間，  
開放活動中心供  
里民休息。



# 防疫相關作為



## 化學噴藥防治(續)



# 防疫相關作為



## 篩檢站暨諮詢站、小蜜蜂宣導



# 防疫相關作為



## 發放敬告單

### 緊急通知

您好：

南區近期出現臺南市第一例登革熱本土確診病例，為維護您的身體健康，衛生所於今日(9月14日星期五)上午6時至9時於白雪里活動中心免費提供抽血檢驗，以利及早發現及早治療。

敬祝 身體健康、萬事如意

南區衛生所、南區區公所關心您  
南區衛生所聯絡電話：06-2618578

### 緊急通知

各位里民您好：

本里近期出現臺南市第一例登革熱本土確診病例，為維護您的身體健康，若您戶內有人近期身體不適請儘速於上班時間至南區衛生所服務臺諮詢。

敬祝 身體健康、萬事如意

明亮里辦公處關心您

南區衛生所聯絡電話：06-2618578



# 防疫相關作為



## 日間不在戶夜間訪查孳清

時間	調查戶數	調查容器數	陽性容器數	級數	衛教人次
9月12日 ~10月5日	282	82	2	1	436





# 案家

[illegible]

# 防疫相關作為



## 113號高風險戶週圍半徑50公尺住戶聯絡方式

113號

地址	電話
金華路一段352巷111弄1號	2643149
金華路一段352巷111弄2號	2642012
明亮里金華路一段352巷111弄3號	2643149
明亮里金華路一段352巷111弄4號	2651363
明亮里金華路一段352巷111弄5號	0975491916
明亮里金華路一段352巷111弄6號	2613753
明亮里金華路一段352巷111弄7號	2616026
明亮里金華路一段352巷111弄8號	2650292
明亮里金華路一段352巷111弄9號	2918654
明亮里金華路一段352巷111弄10號	2647220
明亮里金華路一段352巷111弄11號	2644703
明亮里金華路一段352巷111弄12號	2613577
明亮里金華路一段352巷111弄13號	2636995
明亮里金華路一段352巷111弄14號	2631924
明亮里金華路一段352巷111弄15號	2634231
明亮里金華路一段352巷111弄16號	2647419
明亮里金華路一段352巷111弄17號	2644156
明亮里金華路一段352巷111弄18號	2911163
明亮里金華路一段352巷111弄19號	2638690
明亮里金華路一段352巷111弄20號	2647067
明亮里金華路一段352巷111弄21號	2645431
明亮里金華路一段352巷111弄22號	2646141
明亮里金華路一段352巷111弄23號	2645348
明亮里金華路一段352巷111弄24號	2639894
明亮里金華路一段352巷111弄25號	2646249
明亮里金華路一段352巷111弄26號	2910643
明亮里金華路一段352巷111弄27號	2676056
明亮里金華路一段352巷111弄28號	2919903
明亮里金華路一段352巷111弄29號	2634716
明亮里金華路一段352巷111弄30號	2930372, 2910159
明亮里金華路一段352巷111弄31號	2645901
明亮里金華路一段352巷111弄32號	2913989, 2918366
明亮里金華路一段352巷111弄33號	2618326
明亮里金華路一段352巷111弄34號	2916670, 2653391
明亮里金華路一段352巷111弄35號	2632251
明亮里金華路一段352巷111弄36號	2910639
明亮里金華路一段352巷111弄37號	2630977
明亮里金華路一段352巷111弄38號	2651162, 0956741105

明亮里金華路一段352巷111弄39號	2649497
明亮里金華路一段352巷111弄40號	2655582, 2629613
明亮里金華路一段352巷111弄41號	2918562
明亮里金華路一段352巷111弄42號	2619693, 2631384
明亮里金華路一段352巷111弄43號	2631942, 2614506
明亮里金華路一段352巷111弄44號	2653410
明亮里金華路一段352巷111弄45號	2618784
明亮里金華路一段352巷111弄46號	2616732
明亮里金華路一段352巷111弄47號	2610911, 0933614679
明亮里金華路一段352巷111弄48號	2618057
明亮里金華路一段352巷111弄49號	2913389, 2919263, 095924221
明亮里金華路一段352巷130弄1號	2638349
明亮里金華路一段352巷122弄1號	2634467
明亮里金華路一段352巷122弄2號	x
明亮里金華路一段352巷122弄3號	2649890
明亮里金華路一段352巷122弄4號	x
明亮里金華路一段352巷122弄5號	x
明亮里金華路一段352巷122弄6號	x

# 防疫相關作為



## 自我檢查表發放



學校	發放份數
南寧高中	850
新興國中	530
大成國中	783
志開國小	102
新興國小	728
省躬國小	650
喜樹國小	286
龍崗國小	128
日新國小	780
永華國小	850
市立第二幼兒園	180
合計	5867



# 防疫相關作為



## 社區衛教宣導



# 防疫相關作為



## 社區志工動員



# 防疫相關作為



## 登革熱訊息露出和瀏覽

### 》於本所網站及FB露出登革熱訊息統計表

日期	網站	FB	備註
9月18日~ 10月8日	22	10	

### 》瀏覽網路有關登革熱訊息統計表

日期	則數	須澄清則數	備註
9月18日~ 10月8日	77	1	



# 防疫相關作為



## 登革熱訊息露出和瀏覽(續)



於本所網站露出登革熱防治中心訊息



於本區粉絲專業「黃金南區好行」露出登革熱防治訊息



# 防疫相關作為



## 市場處孳清成果

時間	動員 人次	調查 市場	調查 容器數	陽性 容器數	級數	衛教 人次
9月21日~ 10月5日	122	30	373	13	2	107



# 防疫相關作為



## 殯管所孳清成果

臺南市殯葬管理所登革熱疫情動員防治情形

- 一、動員時間：107年9月26日（三）上午9時至12時
- 二、動員地點：南山公墓（遊海元帥廟旁公墓）
- 三、動員人數：計33人（含割草工）



防治說明：本所清除登革熱孳生源防治工作，動員防治前於遊海元帥廟秘書進行防疫工作說明及精神鼓勵。



防治說明：逐一檢視以防止墓碑前之花瓶及香爐容器積水，有效杜絕孳生源。



防治說明：同仁們分工合作檢拾積水容器，有效防治登革熱孳生源再生。



防治說明：墓碑前之花瓶及香爐容器灑上粗鹽後，逐一套上塑膠袋及固定，以防止容器積水，有效達杜絕孳生源再生。



防治說明：墓碑前之花瓶及香爐容器灑上粗鹽後，逐一套上塑膠袋及固定，以防止容器積水，有效達杜絕孳生源再生。



防治說明：同仁們分工合作檢拾積水容器成果。

結  語

# 簡報結束 敬請指教

